

Inventaire des pelouses sèches embroussaillées du département de l'Ain

Les **pelouses sèches embroussaillées** ont fait l'objet d'un inventaire réalisé de 2011 à 2016. Les pelouses sèches fauchées ne sont pas prises en compte (excepté sur les territoires tests de la plaine de l'Ain et sur les communes du site N2000 du Bas-Bugey) dans cet inventaire.

Qu'est ce qu'une pelouse sèche :

C'est un milieu naturel, essentiellement composé de plantes vivaces de hauteur moyenne (20 cm) et de graminées. Ces « pelouses sèches » se développent sur des sols peu épais, assez pauvres en nutriments et ne retenant pas l'eau.

Groupements phytosociologiques retenues : *Mesobromion* (34.32), *Xerobromion* (34.33), *Alyso-Sedion* (pelouse sur dalle : 34.11), *Geranion* (ourlets : 34.41), *Arrhenatherion* (38.22) quand celui-ci est en mosaïque avec le *Mesobromion*.



Pourquoi s'intéresser aux pelouses sèches :

Une origine souvent agropastorale

La présence de pelouses sèches résulte de la conjonction d'un sol, d'un climat et d'une histoire. Au fil des siècles, l'activité agricole a façonné, par le pâturage ou la fauche, les milieux ouverts que sont les pelouses sèches. De nombreux indices témoignent de l'activité d'autrefois : murets de pierres, ruines de bâtiments agricoles...

Des paysages riches de biodiversité aux multiples intérêts

Souvent considérées comme de simples friches, les pelouses sèches sont de véritables **réservoirs de biodiversité**, elles abritent une riche variété d'espèces de faune et de flore adaptées à la sécheresse. Elles constituent des zones de refuge et de nourrissage pour de nombreuses espèces.

Elles présentent également un intérêt économique, culturel et social non négligeable.

D'un point de vue agricole, elles offrent une **ressource fourragère** complémentaire à moindre coût avec une grande souplesse d'exploitation. Les espèces qui les constituent sont une ressource alimentaire sur pied constante, précoce et tardive. Fauchées ou pâturées, la production d'herbe y est faible mais de qualité. Elles sont convoitées par les apiculteurs pour leurs **ressources mellifères**.

Elles participent à la **qualité paysagère** en offrant des points de vues uniques et recherchés offrant un attrait paysager pour le tourisme. Elles témoignent souvent de l'**histoire locale** par la présence de **patrimoine culturel**, (terrasses, murs et cabanons de pierres sèches, ruines de bâtiments agricoles ou religieux...). Elles sont sources d'activités multiples telles que **la chasse et la randonnée**.

Des paysages menacés à reconquérir

Les pelouses sont des habitats qui, dans certaines régions, ont beaucoup régressé. Elles ont été détruites, fragmentées ou eutrophisées, par l'**urbanisation**, le **surpâturage**, l'**évolution de l'agriculture** (mise en culture à grande échelle de légumineuses, de céréales, prairies temporaires, engrais), la **déprise agricole** (abandon de zone non mécanisable, manque d'éleveurs) et la **plantation forestière**. Leur perte est estimée entre 50 à 75 % en France (Muller et al. 2002).

Méthodologie d'inventaire :

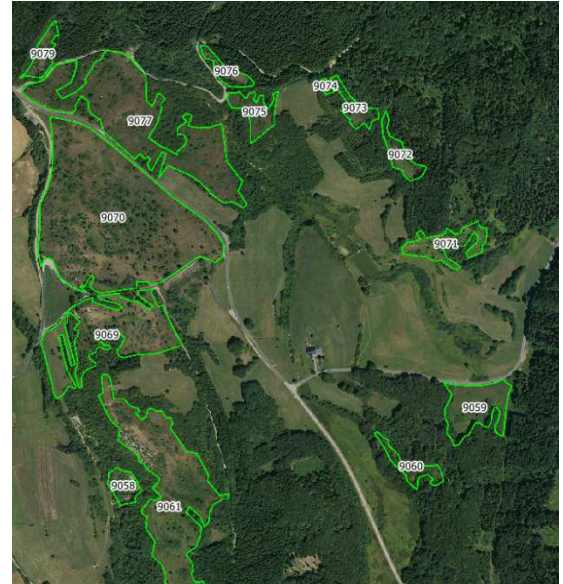
1-Recherche bibliographique :

Cette phase a été réalisée en 2011 au sein de tous les territoires du département. Elle permet de collecter les données sur les pelouses sèches déjà connues et ainsi d'écartier de la prospection de terrain les unités déjà inventoriées.

2-Pré-localisation cartographique sur ordinateur

Cette phase est essentiellement réalisée par photo-interprétation à une échelle de travail de **1/5000^{ème}** sur la base des orthophotoplans. Cette pré-localisation est aussi complétée à partir des outils permettant d'exclure des zones défavorables aux pelouses sèches (inventaire des zones humides par exemple).

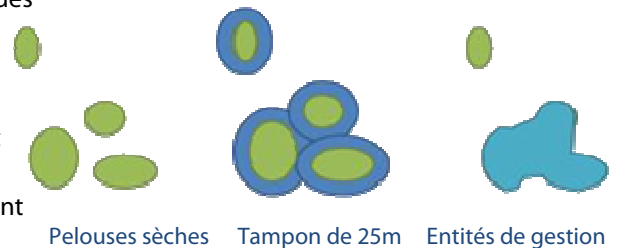
Les pelouses sèches fauchées et broyées, de même que certaines pâtures totalement ouvertes, ne sont pas distinguables des prairies au sens strict du terme par photo-interprétation et ne sont donc pas répertoriées dans l'inventaire. Cet inventaire des pelouses sèches n'est donc pas exhaustif et correspond à **un inventaire des pelouses sèches embroussaillées**. Excepté pour le territoire de la Plaine de l'Ain-Côtière de Dombes où l'ensemble des pelouses sèches ont été prise en compte dans une phase de test de la méthodologie. Le territoire du Bas-Bugey bénéficie également d'une cartographie de toutes ses pelouses sèches puisque la cartographie complète du site N2000 a été réalisée.



La taille minimum retenue pour les unités cartographiques est celle supérieures à 500 m².

En 2015 (concerne le territoire du Revermont uniquement), la surface minimale inventorable est passée à 3000m².

Les pelouses sèches sont souvent réparties en mosaïque au sein d'une même entité. Elles forment donc des complexes mêlant différents habitats, tel que des boisements de buis ou de chênes, des fruticées, des landes, etc. Un travail d'homogénéisation a été réalisé sur l'ensemble des pelouses sèches dans le but de regrouper celles qui se situent à une faible distance les unes des autres et qui ne sont pas séparées par des « barrières » (si entre 2 entités se trouve un habitat naturel qui ne s'avère par être un obstacle à la libre circulation des espèces végétales ou animales, domestiques ou sauvages, elles peuvent être regroupées). Cela permet de former des **entités de gestion** dont la taille permet plus facilement de mettre en place une gestion pastorale.

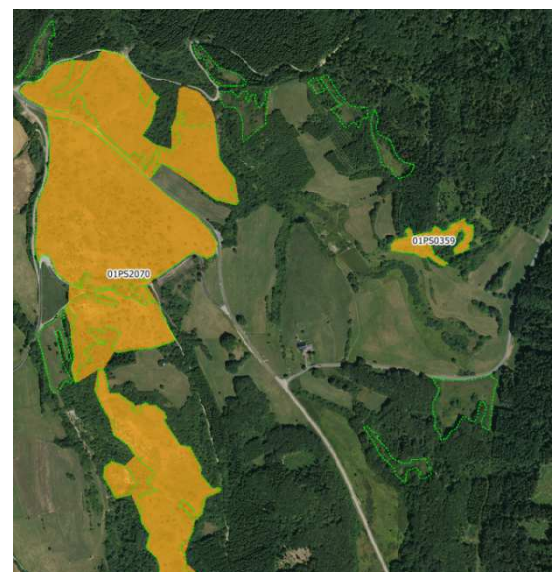


3-Terrain, collecte et saisie de données

La prospection de terrain a pour but premier de valider la présence des espèces végétales caractéristiques d'une pelouse sèche (liste d'espèces définies sur la base de 10 ouvrages de référence). Dans le cas où une pelouse sèche est effectivement identifiée, on collecte alors des données relatives aux aspects patrimoniaux et pastoraux, ainsi qu'à l'état de conservation (présence d'espèces exotiques envahissantes, embroussaillage, observations de sol nu important, mise en culture...). Elle s'effectue idéalement au cours de la meilleure période végétative des espèces caractéristiques d'une pelouse sèche, d'avril à fin juin en plaine et jusqu'à début août en altitude. Toutes les unités préalablement délimités sont visitées. Une fiche de terrain permet de renseigner l'ensemble des données.

4- Saisie cartographique :

La cartographie des pelouses sèches est réalisée grâce à un logiciel SIG (Système d'Information Géographique). Les unités sont créés à une échelle de 1/5000^{ème} lors de la phase de photo-interprétation. Les données concernant chaque pelouse sèche sont directement renseignées dans la table SIG associée.



Vue d'ensemble de l'inventaire sur le département de l'Ain :



Nombre de pelouses sèches recensées : **2891**
Surface de pelouses sèches recensées : **9608 ha**

A quoi peut servir l'inventaire des pelouses sèches ?

L'objectif principal de cet inventaire est de connaître et de faire reconnaître les valeurs patrimoniales et fonctionnelles de ces milieux. **L'inventaire des pelouses sèches est un outil de connaissance du patrimoine et des paysages de l'Ain.**

C'est une ressource pour :

- ✗ La connaissance des richesses des territoires de l'Ain,
- ✗ Le développement touristique (sentier, point de vue),
- ✗ Les projets spécifiques à enjeux agricoles (mobilisation des Mesures Agro Environnementales, reconquête pastorale),
- ✗ La prise en compte dans les politiques publiques et documents d'urbanisme: PLU, PLUI, SCOT, SRCE, Continuités écologiques...
- ✗ Ouvrir des aides et financements publics pour restaurer, entretenir, valoriser.

Accès aux données :

- ➡ Accès aux données cartographique de l'inventaire sur le site internet du CEN RA :
<https://www.cen-rhonealpes.fr/inventaire-des-pelouses-seches-de-lain/>

Coordination du projet :



Contributions techniques :



Partenaires :

